

UN COTEAU VINICOLE PIONNIER DANS SON ARCHITECTURE

Du fait de son exposition idéale, ce vignoble est séculaire. Mais après la guerre, les vignes du Jura sont à la peine. Le vin se vend mal, de nombreuses parcelles trop morcelées ou trop difficiles à travailler sont à l'abandon, envahies par les friches, les villages dépérissent. Pour redynamiser ces territoires, il est décidé de remembrer quelques coteaux en pentes. Il s'agissait de redessiner des parcelles de terrain et les chemins (aujourd'hui bétonnés) pour faciliter l'accès et la culture de la vigne. D'après négociations aboutissent finalement en 1961 au premier coteau remembré de France. Cette expérience sert d'enseignement et de modèle pour tous les autres.



UN COLOSSE AUX PIEDS D'ARGILE

UN COTEAU IMPOSANT MAIS FRAGILE

Le décapage incessant des terres par les pluies dévalant les fortes pentes est le fléau du vignoble du Jura. À l'époque du remembrement, d'importants travaux ont été réalisés en limiter les effets : disposition des chemins en fonction du relief, installation de drains, bassins de décantation (encore visibles aujourd'hui), fossés bétonnés.



LA COLLECTION
D'autres fiches "Balades entre les vignes" vous invitent à explorer le Vignoble du Jura.

www.vignoble-jura.fr
Rubrique "Balades entre les vignes"



Pour votre sécurité et une bonne cohabitation avec les vigneron, soyez vigilants aux abords des vignes (circulation d'engins, traitements...), laissez les lieux propres, restez sur les sentiers balisés et n'entrez pas dans les parcelles de vignes, si vous n'y êtes pas autorisé.

REPÈRES VINS

AOC
APPELLATION GÉOGRAPHIQUE
Côtes du Jura
Château-Chalon

CÉPAGES
• Chardonnay
• Savagnin
• Poulsard
• Trousseau
• Pinot noir

VINS PRODUITS
• Blancs
• Rouges
• Vin Jaune
• Vin de Paille
• Crémant du Jura
• Macvin du Jura
• Marc du Jura

Office de Tourisme
JurAbsolu, Destination Bresse et Vignobles (Voiteur) www.jurabsolu.fr
03 84 44 62 47

Plus d'informations sur le Vignoble et les Vins du Jura : www.jura-tourism.com et www.jura-vins.com
Photos : Maxime Alexandre/Jura Tourisme, Stéphane Godin/Jura Tourisme, O Berthaud/CD39, Jura Tourisme
Cartographie : Fond de carte Jura Tourisme 2022 ©licence étendue IGN/9576 - CD39 - Reproduction Interdite

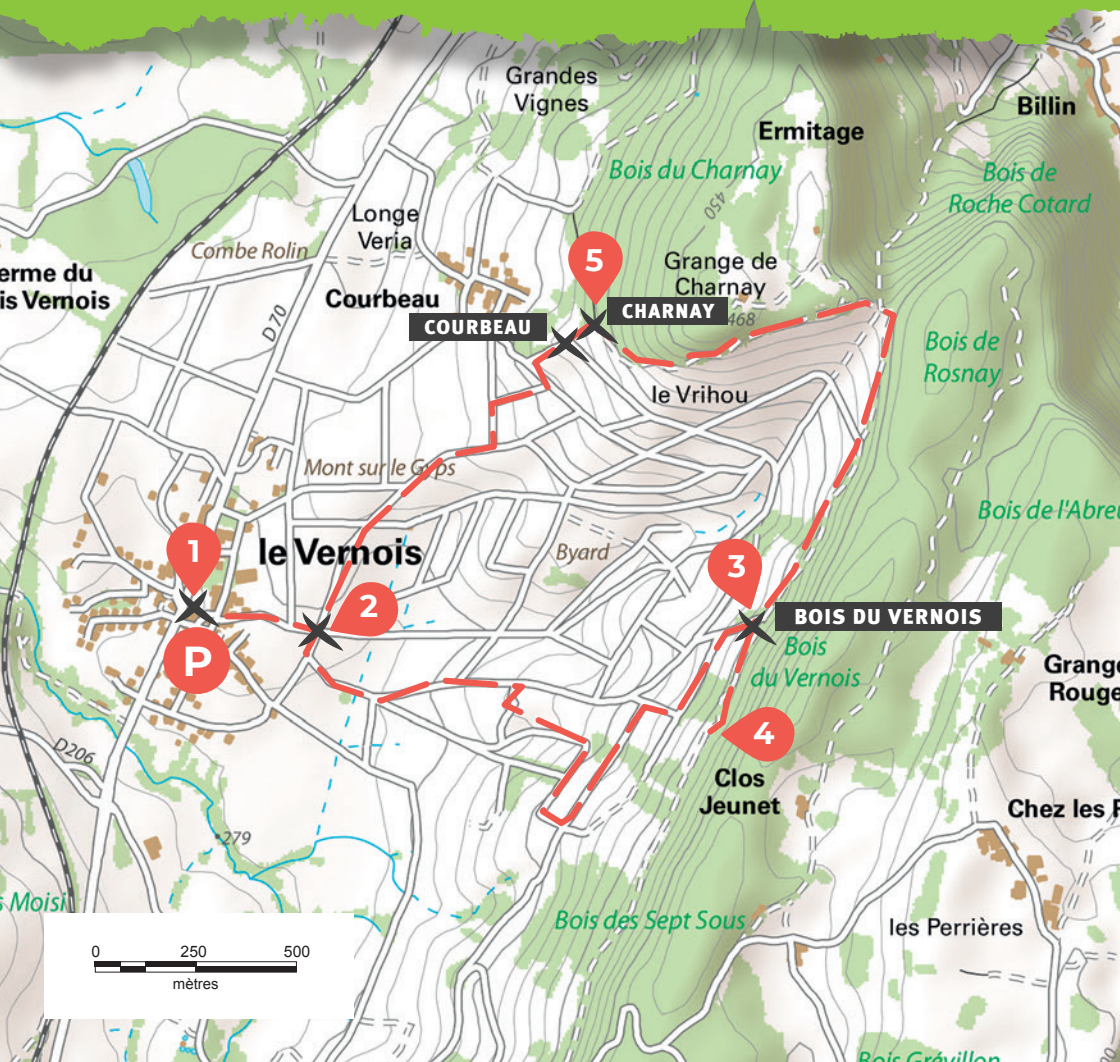


VIGNOBLES & DÉCOUVERTES

- DOMAINE BAUD GÉNÉRATION 9**
LE VERNOIS
- CAVEAU DES BYARDS**
LE VERNOIS
- FRUITIÈRE VINICOLE DE VOITEUR**
- DOMAINE DE LAHAYE**
NEVY-SUR-SEILLE
- GENELETTI**
CHÂTEAU-CHALON
- BERTHET-BONDET**
CHÂTEAU-CHALON
- CHÂTEAU DE L'ÉTOILE**
L'ÉTOILE
- DOMAINE DE MONTBOURGEAU**
L'ÉTOILE
- DOMAINE PHILIPPE VANDELLE**
L'ÉTOILE
- CAFÉ DE L'ABBAYE**
BAUME-LES-MESSIEURS
- LE GRAND JARDIN**
BAUME-LES-MESSIEURS
- LE PETIT CASTEL**
CHÂTEAU-CHALON
- LES ATTELAGES DU CHÂTEAU LAVIGNY**
- NATURE TRIP JURA**
NEVY-SUR-SEILLE
- GROTTE ET ABBAYE DE BAUME-LES-MESSIEURS**
- MAISON DE LA HAUTE-SEILLE**
CHÂTEAU-CHALON
- HÔTEL SPA PARENTHÈSE**
CHILLE
- HÔTELLERIE SAINT-GERMAIN**
ARLAY
- LE RELAIS DE LA PERLE**
LE VERNOIS
- T'NATURE**
CHÂTEAU-CHALON
- L'ENTRECŒUR**
MÉNÉTRU-LE-VIGNOBLE
- LA MAISON D'ANNA**
CHÂTEAU-CHALON
- CÔTÉ RIVIÈRE**
NEVY-SUR-SEILLE



CETTE BALADE CHEMINE LE VERNOIS, LES VIGNES DES BYARDS ET DE VOITEUR. CES VASTES COTEAUX VITICOLES EN AMPHITHÉÂTRE SONT MAGNIFIQUES ET ENSOLEILLÉS. UN PETIT CROCHET JUSQU'AU BELVÉDÈRE ET SA TABLE D'ORIENTATION OUVRE UNE VUE SPLENDIDE SUR LES VIGNES DU VERNOIS. VOUS POUVEZ ADMIRER LE PAYSAGE À 180° AVEC AU LOIN LES RUINES DU CHÂTEAU D'ARLAY ET LA BRESSE. CETTE BALADE EST UN LIVRE D'HISTOIRE À CIEL OUVERT. VOUS FOULEREZ LA CHRONOLOGIE GÉOLOGIQUE TRIAS-JURASSIQUE, UN CHAPITRE DE 75 MILLIONS D'ANNÉES.



LE PARCOURS DE DÉCOUVERTE

P Départ et arrivée sur le parking de la mairie de Le Vernois, facilement repérable par la bouteille en bois "Perle du Jura" trônant sur la place.

• **A partir du parking **P****, aller au poteau "Le Vernois" **1** en suivant la direction table d'orientation. Sur la droite, direction poteau **2**, prendre la bien nommée rue des vignes montant au vignoble. L'amphithéâtre du coteau des Byards s'offre à votre vue dans son ensemble

• **Au poteau **2****, prendre direction "Bois du Vernois". Vous continuez à suivre les panneaux "table d'orientation" jusqu'à une patte d'oie que vous emprunterez route de gauche. Bifurquer sur la droite. Vous contournez ensuite une parcelle de vigne. Sur votre gauche, l'impact impressionnant de l'érosion laisse à nu les racines des vignes. Notez ici la présence des très anciennes marnes friables et irisées du Trias qui font l'originalité des terroirs jurassiens. Tout au bout du chemin enherbé, tourner à droite en descendant pour rejoindre le chemin bétonné.

• Continuer la montée par la droite du coteau. Avant d'arriver à la cabane vigneronne, tourner deux fois à gauche. Vous déambulez sur un surplomb avec de beaux panoramas. Un peu plus loin sur le chemin, observez sur votre gauche le fameux banc de calcaire à gryphée ceinturant l'amphithéâtre et faisant une cassure dans la pente signalant que vous changez d'époque géologique. Arrivé au mur, tourner à gauche puis grimper à droite. Tout en haut, vous arrivez sur le sentier Ravaillac (poteau "Bois du Vernois" **3**) que vous empruntez à droite quelques centaines de mètres pour arriver au beau **point de vue de la table d'orientation **4****.

• **Retournez sur vos pas et suivez le sentier direction "Charnay"**. A hauteur d'une nouvelle cabane, vous pénétrez à nouveau dans le coteau mais cette fois ci en surplomb nord, là où les vignes sont installées sur des marnes grises sur les pentes les plus raides Continuer par le chemin à gauche pour longer la forêt puis continuer pour suivre le balisage jaune.

• **Au poteau "Charnay" **5****, prendre la direction "Courbeau" (direction Le Vernois) en suivant des plants de savagnin sur votre gauche et une belle rangée d'acacias sur votre droite. **Au poteau "Courbeau"**, prendre direction B. Au poteau **2** prendre la direction "Le Vernois" pour retourner au village.



LE CLAVELIN DE LE VERNOIS

Selon les dires, au XVIII^e siècle, une famille de la région de Château-Chalon demande aux verriers de La Vieille-Loye (près de Dole) de créer une bouteille pour le vin jaune destinée au marché anglais. Les verriers s'inspirent alors de la bouteille dite anglaise de l'époque de 65 centilitres. Il semble que l'un des ancêtres de la famille Clavelin, exploitant un important domaine viticole à Le Vernois, ait donné son nom à la fameuse bouteille. Forme et contenance (62 cl) du clavelin sont désormais fixées par la législation et son usage est exclusivement réservé au vin jaune.

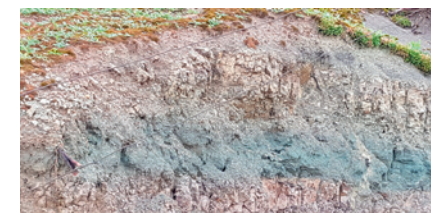
L'abus d'alcool est dangereux pour la santé, à consommer avec modération

GRYPHÉES

Aujourd'hui fossilisés et disparus, ce genre de mollusques proche de l'huître a vécu au à l'ère secondaire notamment au jurassique. Dans le vignoble du Jura on les trouve dans une couche de roche calcaire.

POUR ALLER PLUS LOIN...

MARNES DU TRIAS ou MARNES IRISÉES



Marnes du Trias ou marnes irisées : Ces très anciens terrains géologiques se sont accumulés sur des centaines de mètres d'épaisseur dans des lagunes peu profondes qui recouvraient le Jura, jadis tropical. Ces dépôts argileux ont été amenés par les cours d'eau de l'époque. Ils font la singularité du vignoble jurassien.

LE SENTIER DE RAVAILLAC



Lavigny et le sentier de Ravaillac : Lavigny est relié à l'assassinat d'Henri IV. François Ravaillac, célèbre assassin du roi, est exécuté. Ses proches sont alors contraints à l'exil hors de France et s'installent à Lavigny, plus précisément au hameau de Rosnay, alors possession du Saint-Empire Romain Germanique. À découvrir : le sentier de Ravaillac, une jolie balade qui longe les rebords du paisible plateau de Rosnay.